

L'ÉCOLE DE L'INNOVATION  
TECHNOLOGIQUE

## Dossier de presse

**Conférence de presse ESIEE Paris**

**Jeudi 29 janvier 2026**

*A l'occasion de la reconduction de Jean Mairesse à la direction générale, ESIEE Paris précise sa feuille de route et son projet dans un contexte de transformation de l'enseignement supérieur.*

Une école de

 CCI PARIS ILE-DE-FRANCE  
EDUCATION

 **Université  
Gustave Eiffel**

# SOMMAIRE

<b>Dates et chiffres clés, bilan de la fusion ESIEE Paris - ESIPE</b>	<b>p.3</b>
<b>Jean Mairesse reconduit au poste de Directeur de Général ESIEE Paris</b>	<b>p.4</b>
<b>Réaffirmation d'un modèle public-privé unique</b>	<b>p.5</b>
<b>Diversité des filières et diplôme unique</b>	<b>p.6</b>
<b>Stabilisation des effectifs et augmentation de la sélectivité</b>	<b>p.8</b>
<b>Poursuite de l'ouverture sociale et de la mixité</b>	<b>p.9</b>
<b>Un ancrage territorial dans l'Est parisien à l'heure du Grand Paris</b>	<b>p.10</b>
<b>Développement de l'accueil étudiants internationaux</b>	<b>p.11</b>
<b>Développement des partenariats académiques et entreprises</b>	<b>p.12</b>
<b>L'ingénieur à l'heure des transformations liées à l'IA</b>	<b>p.13</b>
<b>ESIEE Paris en images</b>	<b>p.14</b>

# Dates et chiffres clés, bilan de la fusion ESIEE Paris - ESIPE

## Dates clés

- **1904** : Création de l'École Breguet
- **1960** : L'École Breguet rejoint la **CCI Paris Ile-de-France**
- **1968** : L'École Breguet devient **ESIEE Paris**
- **1971** : Première **accréditation CTI** pour la formation d'ingénieurs
- **1987** : Installation sur le campus de **Marne-la-Vallée – Cité Descartes**
- **2020** : Membre fondateur de l'**Université Gustave Eiffel**
- **2023** : Fusion avec l'**ESIPE**, école d'ingénieurs interne de l'Université Gustave Eiffel
- **2024** : Accréditation CTI de l'école unifiée

## Chiffres clés

- **3 000 étudiants**, dont **1 200 apprentis**
- **16 000 alumni** à travers le monde
- **240 enseignants-chercheurs et personnels administratifs et techniques**
- **Budget annuel** : 35 M€
- **Campus** : 1 site, 2 bâtiments (Perrault et Copernic) représentant 30 000 m<sup>2</sup>
- **Équipements de recherche** : 650 m<sup>2</sup> de salles blanches et plateformes technologiques
- **Formations** : 1 cycle préparatoire post-bac, 21 filières d'ingénieur (dont 11 en apprentissage), 3 DU, 1 MSc et 1 licence professionnelle

## Une école unifiée tournée vers l'innovation et l'apprentissage

La fusion de ESIEE Paris et de l'ESIPE constitue une étape stratégique dans l'histoire de l'école. Elle permet désormais de proposer une offre de formation plus large et généraliste, **couvrant l'ensemble des champs de l'innovation technologique (le numérique, IA, cybersécurité, les génies mécanique, civil, industriel, l'énergie, les systèmes embarqués, électronique...)**. Cette complémentarité renforce la capacité de l'école à former des **ingénieurs polyvalents et opérationnels**, capables de relever les défis des transitions numériques, énergétiques et environnementales.

En mars 2024, l'école unifiée a obtenu l'accréditation de la **Commission des Titres d'Ingénieur (CTI)**, validant officiellement la qualité et la cohérence de son offre. Le regroupement sur un **campus unique** favorise les synergies, l'interdisciplinarité, l'accès à des équipements de pointe et le développement de partenariats étroits avec les entreprises et le monde académique. L'école se distingue également par son engagement dans **l'apprentissage**, avec **50 % des élèves du cycle ingénieurs** suivant cette voie, faisant de ESIEE Paris un acteur national important dans ce domaine, **1ère école mono-site de la formation d'ingénieurs en apprentissage**.

Visant à consolider la notoriété et l'attractivité de la marque ESIEE Paris, la fusion a permis à l'école de se classer **8<sup>e</sup> dans le classement Usine Nouvelle en 2025 et en 2026** et **25<sup>e</sup> dans le classement L'Étudiant 2025**, **6<sup>e</sup> dans le classement informatique du Figaro 2026** affirmant sa position parmi les meilleures écoles pour former la nouvelle génération d'ingénieurs.

# Jean Mairesse reconduit au poste de Directeur Général de ESIEE Paris

*La reconduction de Jean Mairesse est intervenue à l'issue d'une procédure conforme aux statuts de ESIEE Paris, reposant sur une sélection ouverte et collégiale associant les deux tutelles.*

Fin décembre 2025, **Jean Mairesse** a été reconduit au poste de **Directeur Général de ESIEE Paris**. Sur **20 candidatures reçues**, dont 19 externes, trois candidats ont été auditionnés et deux classés, confirmant la légitimité de sa reconduction.

Sous sa direction depuis 2017, il a :

- Participé à la création de l'Université Gustave Eiffel dont ESIEE Paris est membre fondateur,
- Réalisé l'augmentation des effectifs,
- Construit le modèle public-privé de l'école,
- Piloté la fusion avec l'ESIPE,
- Diversifié l'offre de formation,
- Développé l'apprentissage, la mixité et l'ouverture internationale,
- Renforcé les partenariats académiques et industriels,

## Parcours académique et distinctions

- Diplômé de l'École Polytechnique et de l'ENSAE Paris, docteur en mathématiques appliquées, post-doctorant à Hewlett-Packard et l'Université de Cambridge.
- Lauréat du **Prix Fondation del Duca** (Académie des Sciences, 2009)
- **Chevalier des Palmes Académiques**.

## Expérience et responsabilités

- **Directeur général de ESIEE Paris** depuis 2017 et **Vice-président** de l'Université Gustave Eiffel depuis 2020.
- Trésorier puis 1<sup>er</sup> vice-président de **Puissance Alpha**, collectif de 19 écoles d'ingénieurs.
- Ancien **Directeur adjoint** et **Directeur adjoint scientifique** de CNRS Sciences Informatiques.
- Responsable du groupe **Cybersécurité** de l'alliance **Allistène**, et membre de comités scientifiques et administratifs de haut niveau.

## Recherche et enseignement

- Auteur de **75 publications** en informatique théorique et probabilités, encadrement d'une trentaine de doctorants, post-doctorants et étudiants en Master.
- Enseignant en Master 2 Probabilités et Informatique à **Sorbonne Université**, et à l'École Polytechnique.

## Réaffirmation d'un modèle public-privé unique

ESIEE Paris bénéficie d'un **statut unique**, à la fois **public et consulaire** : l'école est membre de l'**Université Gustave Eiffel** et sous la tutelle de la **CCI Paris Île-de-France**. Cette position lui permet de conjuguer **excellence académique et proximité avec le monde économique**, offrant à ses étudiants un environnement d'apprentissage de référence.

Le **modèle de gouvernance** de l'école est original : autonome au sein de l'université, ESIEE Paris dispose de **statuts propres**, d'un **Conseil d'école** et d'un **Conseil scientifique**, garantissant la cohérence de ses orientations stratégiques et académiques.

Le **modèle économique** est lui aussi singulier et robuste : **85 % des ressources proviennent des frais de scolarité et du financement de l'apprentissage par les entreprises**, et **15 % proviennent des financements publics**. Cette structure assure à l'école une **stabilité financière**, tout en lui permettant d'investir dans la qualité de l'enseignement, la recherche et le développement des infrastructures.

Grâce à ce modèle public-privé, ESIEE Paris allie **excellence académique**, soutenue par une activité de recherche importante bénéficiant notamment d'une plateforme technologique d'exception, des salles blanches de 650m<sup>2</sup>, **proximité avec les entreprises** et **robustesse économique**, offrant ainsi une **solidité** et une **pérennité uniques** pour ses projets et pour la réussite de ses étudiants.

### Modèle public-privé : les points clés

#### Statut unique

- Membre de l'Université Gustave Eiffel
- Sous tutelle de la CCI Paris Île-de-France

#### Gouvernance originale

- Autonomie au sein de l'université
- Conseil d'école et Conseil scientifique

#### Modèle économique robuste

- 85 % : ressources propres (frais de scolarité + apprentissage financé par les entreprises)
- 15 % : financement public

#### Le meilleur des deux mondes

- Excellence académique (recherche et formation)
- Proximité avec les entreprises
- Robustesse économique

→ Solidité et pérennité du modèle

## Diversité des filières et diplôme unique

ESIEE Paris propose **21 filières dont 11 en apprentissage couvrant 6 grands domaines de formation** :

- Informatique, Sécurité, Intelligence Artificielle
- Industrie 4.0 : Génie industriel, génie mécanique et maintenance
- Systèmes électroniques, communicants et embarqués
- Transition énergétique, génie civil et bâtiment
- Santé numérique et connectée
- Arts et sciences

**20 de ces filières sont regroupées sous un diplôme unique**, avec un **référentiel de compétences commun**, offrant aux étudiants une formation à la fois **polyvalente et spécialisée**.

L'école consacre **150 heures d'enseignements transverses** à toutes les filières, centrées sur les enjeux des transitions numériques et environnementales, complétées par **3 semaines bloquées** dédiées à **l'éthique, l'intelligence artificielle et le développement durable**.



Cette démarche a conduit à l'**obtention de la labellisation DD&RS** (Développement Durable & Responsabilité Sociétale) **en décembre 2025 pour une durée de 2 ans**. Cette labellisation marque une **étape importante pour ESIEE Paris** : elle atteste de l'engagement de ESIEE Paris pour une formation responsable et durable.

[En savoir plus sur la labellisation DD&RS de ESIEE Paris](#)

ESIEE Paris se distingue également par un **diplôme unique en France alliant Arts et Sciences**, le programme **IMAC (Image, Multimédia, Audiovisuel, Communication)**, qui développe à la fois **créativité et compétences techniques** dans un contexte interdisciplinaire.

### Objectifs du diplôme unique

- Répondre aux enjeux de la transition numérique et environnementale des entreprises
- Donner aux ingénieurs ESIEE Paris cette spécificité essentielle sur le marché du travail

## Stabilisation des effectifs et augmentation de la sélectivité

Au cours des **7 dernières années**, ESIEE Paris a vu ses effectifs passer de **1 800 à 3 000 étudiants**, dont 1200 suivent leur cursus en apprentissage.

Forte de cette croissance, l'école a atteint un **modèle stabilisé** et souhaite désormais **maintenir ses effectifs** tout en poursuivant **l'augmentation de sa sélectivité**, dans un cadre restant **accessible**.

Cette montée en sélectivité est d'ores et déjà visible sur **Parcoursup**, où l'école affiche un **taux d'accès de 50 %**.



PUBLIC

ESIEE Paris - Cycle généraliste (Noisy-le-Grand - 93)

Formation d'ingénieur Bac + 5 - Bacs généraux - 2 Sciences

Des épreuves de sélection sont mises en place pour candidater à cette formation

CAPACITÉ D'ACCUEIL : 255

Taux d'accès :

BAC GÉNÉRAL : 51 %

BAC TECHNOLOGIQUE : NON CALCULÉ

BAC PROFESSIONNEL : NON CALCULÉ

Voir la formation

☐ Ajouter au comparateur

Formations similaires

## Nouveau Concours CPGE - ESIEE Paris intègre CCINP

À partir de la **session 2026**, ESIEE Paris rejoint le **concours commun CCINP**. Cette intégration permet à l'école de **renforcer sa visibilité et son attractivité** auprès des candidats des filières CPGE.

ESIEE Paris prévoit ainsi de **recruter près de 150 candidats** dans les filières MP, MPI, PC, PSI, PT et TSI, offrant ainsi aux élèves la possibilité de rejoindre une école **innovante et spécialisée** tout en bénéficiant d'un parcours flexible et professionnalisant.

# Poursuite de l'ouverture sociale et de la mixité

## Ouverture sociale

- **L'apprentissage : un important levier d'ouverture sociale**

En ayant 1200 places en apprentissage sur l'ensemble du cycle ingénieur, ESIEE Paris facilite son ouverture sociale.

Pour faciliter l'accès à l'apprentissage aux élèves issus de CPGE, ESIEE Paris a ouvert à la rentrée 2024, **une filière Data et applications en FISEA** (1 an sous statut étudiant + 2 ans sous statut apprenti). Cette filière réserve 17 places aux élèves issus de CPGE.

- **Bourses ESIEE Paris** : Pour garantir son accessibilité, l'école propose des **bourses internes sur critères sociaux** cumulables avec les **bourses CROUS**. Un simulateur de bourses est disponible sur le site web de l'école et un stand d'information est accessible lors des journées portes ouvertes.

Ces bourses écoles représentent un budget annuel 750 000 €. Elles permettent une réduction des frais de scolarité jusqu'à 60 %.

Sous statut étudiant, ESIEE Paris compte **28 % de boursiers CROUS**.

[Plus d'informations sur les bourses ESIEE Paris](#)

## Plan d'actions féminisation

En 16 ans, ESIEE Paris est passée de **10 % à 22 % de femmes** parmi ses élèves, témoignant de l'efficacité de ses actions pour favoriser la mixité.

L'école agit activement pour accroître la féminisation via plusieurs initiatives :

- **Table ronde "Et Si Ingénieur s'Écrivait avec un E"** : rencontre annuelle réunissant 300 lycéennes et lycéens, permettant de découvrir des parcours inspirants de jeunes diplômées et d'échanger sur la mixité dans les métiers de l'ingénierie.
- **Accueil des étudiantes à la rentrée**, avec présentation des actions de féminisation et rencontre avec les **ambassadrices étudiantes** et le **club Hera**, réseau féminin de l'école, qui sensibilise aux questions d'égalité, santé mentale, consentement et lutte contre les violences sexistes.
- Partenariats et contributions externes : membre de **l'association "Elles bougent"**, participation au **Forum "Réseaux et carrières au féminin"** et partenariat avec **l'événement FIRST de l'UPSTI**.
- **Trophées des femmes de l'industrie** : depuis 2011, ESIEE Paris remet le prix **"Début prometteurs"** pour valoriser les parcours de jeunes femmes dans l'industrie.

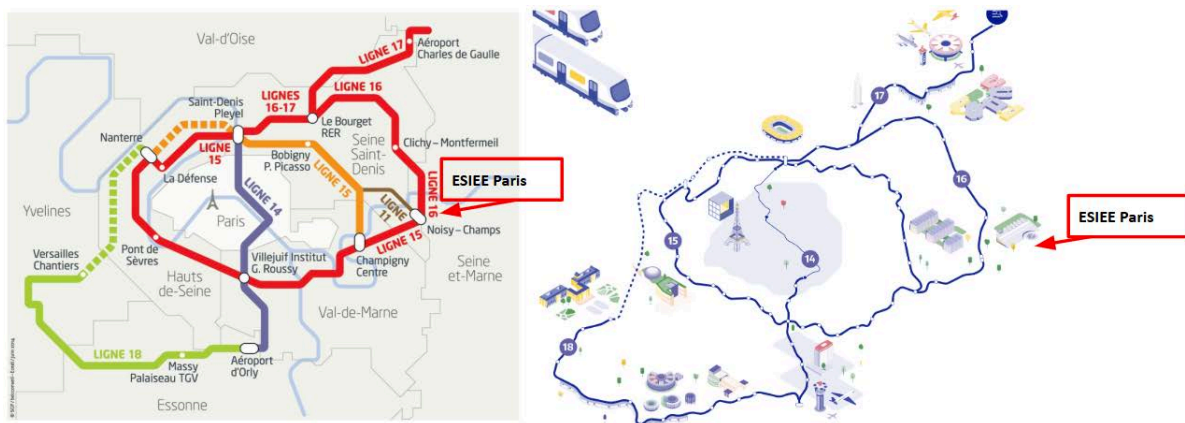
En 2023, le projet **"Et Si Ingénieur s'Écrivait avec un E"** a été **nommé aux prix Ingénieuses**, illustrant la reconnaissance nationale de l'école pour ses initiatives de féminisation.

## Un ancrage territorial dans l'Est parisien à l'heure du grand Paris

ESIEE Paris bénéficie d'un **fort ancrage territorial** dans l'Est parisien, à la frontière des départements **93 et 77**, tout en restant proche du **94**, suivant l'exemple de son université tutelle, l'Université Gustave Eiffel.

Cette implantation locale se traduit par des chiffres concrets : **56 % des entrants en première année** proviennent des départements **77, 93 et 94**, et **86 % des étudiants** sont issus de la région Île-de-France.

Consciente de son rôle dans le développement territorial, l'école **souhaite renforcer ses partenariats de proximité** avec les entreprises et les acteurs académiques locaux. Les **nouvelles lignes du Grand Paris** faciliteront également l'accès à l'école, améliorant encore la connexion avec les départements 93 et 94 et renforçant son attractivité régionale.



## Développement de l'accueil des étudiants internationaux

ESIEE Paris poursuit le **développement de son ouverture internationale** en souhaitant accueillir un nombre croissant d'étudiants étrangers au sein de ses formations.




L'école a récemment signé un **nouvel accord de partenariat avec le Sénégal et BEM Tech**, permettant à des étudiants issus du cycle préparatoire de BEM Tech d'intégrer directement le **cycle ingénieur** de ESIEE Paris.


Parallèlement, **l'école augmente son offre d'enseignements dispensés en anglais** : à la filière **AI and Cybersecurity** déjà entièrement en langue anglaise, viennent s'ajouter **des enseignements en anglais dans toutes les filières. D'ici à 2027, toutes les filières du diplôme unique proposeront un semestre complet en anglais.** Dix d'entre elles ont déjà mis en œuvre ce dispositif pour l'année 2025-2026.

## Développement de partenariats académiques au niveau national

ESIEE Paris renforce ses **partenariats académiques nationaux**, offrant à ses étudiants des opportunités uniques de double-diplômes et de parcours d'excellence.

Ces dispositifs illustrent l'engagement de ESIEE Paris à offrir à ses étudiants des **opportunités uniques de spécialisation, de reconnaissance académique et d'insertion professionnelle**.

-  **GEM Alpine Business School** : un **accord de double-diplôme** permet aux élèves de ESIEE Paris d'obtenir, après une année additionnelle à GEM, le **diplôme Programme Grande École**. Un **Bachelor Management, IA et Transitions** sera également lancé en **septembre 2027**, ouvrant de nouvelles perspectives dans les domaines de l'innovation et du management.
- **Parcours Talents** : à partir de **2026**, ESIEE Paris rejoint ce parcours d'excellence. Destiné aux élèves boursiers de dernière année du cycle ingénieur, boursiers, souhaitant rejoindre les **Grands Corps Techniques de l'État** (Ponts, Armement, INSEE, etc.), il offre un **cursus de très haut niveau scientifique et technique**, accompagné d'un suivi personnalisé pour préparer les concours.  
Les étudiants sélectionnés obtiennent ainsi, en **18 mois supplémentaires**, un **deuxième diplôme d'ingénieur** dans l'une des six écoles les plus prestigieuses de France : Mines Paris - PSL, ENSTA Paris, École des Ponts ParisTech, ISAE-SUPAERO, Télécom Paris ou ENSAE Paris.  
[Plus de détails sur le Parcours Talents](#)

-  **Géodata Paris**  
l'école des ingénieurs-geographes  
**Géodata Paris (ex-ENSG)** : un **double-diplôme** signé en **2025** offre aux étudiants des deux écoles la possibilité de suivre **deux ans du cycle ingénieur dans chaque établissement**, et d'obtenir ainsi les **diplômes d'ingénieur des deux écoles**. Ce **double-diplôme en informatique et géomatique**, combinant compétences numériques et géospatiales, répond aux besoins croissants des secteurs technologiques et territoriaux.  
[Plus d'informations sur le double-diplôme](#)

## Développement des partenariats entreprises

ESIEE Paris entretient un **réseau solide de 146 partenariats actifs** avec des entreprises, dont **51 signés au cours des deux dernières années**, illustrant son dynamisme et son ouverture sur le monde professionnel.

L'école compte également 13 **chaires d'enseignement et de recherche**, en collaboration avec des acteurs majeurs tels que **Thalès, Région Île-de-France, Orange...** Ces chaires permettent aux étudiants de bénéficier d'une formation directement connectée aux enjeux industriels et technologiques.

Parmi les partenariats récents :

- **Air France** : un partenariat axé sur l'innovation et les métiers du transport aérien, dans un secteur en pleine transformation numérique et énergétique, offrant un terrain d'apprentissage particulièrement riche.
- **CGI** : collaboration renouvelée pour accompagner la montée en compétences numériques des étudiants et préparer aux métiers de demain.
- **Apave** : formation aux enjeux de la maîtrise des risques, de la sécurité et du contrôle industriel, renforçant l'employabilité des futurs ingénieurs.

Ces collaborations témoignent de l'engagement de ESIEE Paris à former des ingénieurs **polyvalents, innovants et immédiatement opérationnels**, tout en consolidant ses liens avec les acteurs économiques et industriels.

## L'ingénieur à l'heure des transformations liées à l'IA

ESIEE Paris est convaincue que **l'ingénieur de demain aura plus que jamais besoin d'une maîtrise de la démarche scientifique**, associée à un socle solide de connaissances et à des compétences techniques pointues.

Pour anticiper ces transformations, l'école s'appuie sur **une prospective active** :

- Son **Conseil scientifique**, présidé par **Yann Le Cun**, prix Turing et alumni ESIEE Paris, contribue à orienter la stratégie, la recherche et les partenariats, en particulier sur les impacts de l'intelligence artificielle. Il se réunit **une à deux fois par an** et est consulté sur tous les sujets stratégiques de l'école, notamment :
  - Les orientations en matière de recherche,
  - La création ou l'évolution de nouvelles filières de formation,
  - La valorisation de la recherche,
  - Les projets partenariaux avec les entreprises,
  - L'adaptation de l'offre de formation à l'environnement économique.
- La création d'un **Observatoire des carrières et des métiers** permettant de suivre l'évolution des compétences et des métiers face aux innovations technologiques et d'adapter l'offre de formation à ces évolutions.



En matière de recherche, ESIEE Paris poursuit le développement de projets innovants sur l'IA :

- Matthieu Cisel, recruté en 2026 sur une Chaire de Professeur Junior, mènera des recherches sur l'impact de l'IA générative sur l'enseignement supérieur.

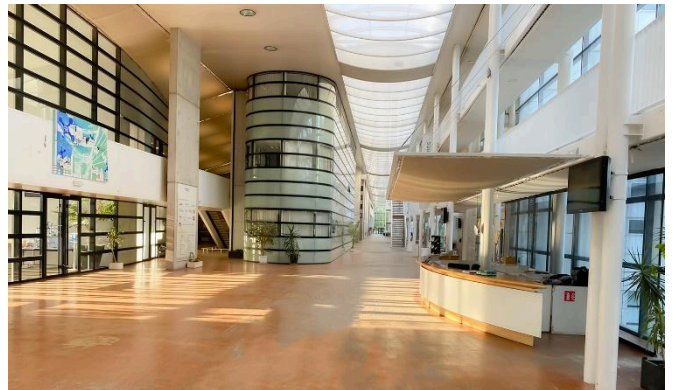
Les travaux viseront notamment à tester l'hypothèse de la « fracture numérique », en observant l'effet différencié de l'IA sur les élèves, et à évaluer l'efficacité de l'IA générative utilisée comme **tuteur personnalisé**.

Ces initiatives illustrent l'engagement de ESIEE Paris à former des ingénieurs **capables de tirer parti des technologies de demain**, tout en développant une réflexion critique sur leur usage et leur impact dans le monde professionnel.

## ESIEE Paris en images

---

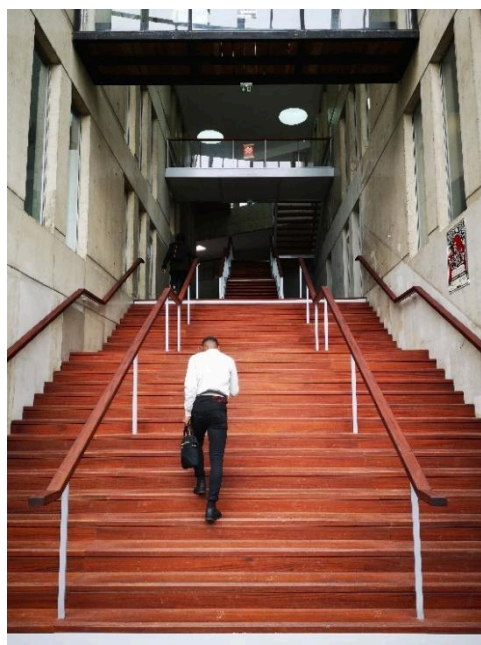
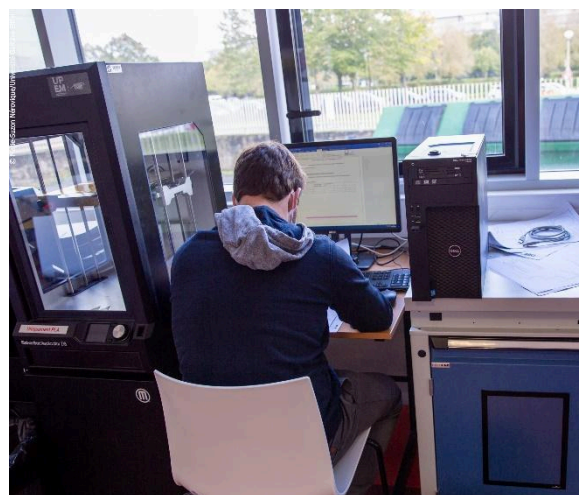
### Site Perrault



## ESIEE Paris en images

---

### Site Copernic





Une école de

